

Compromiso con la Sostenibilidad

Evolución de la sostenibilidad en Sodimac

(102-11; 103-2)

Desde la elaboración de su primer reporte de sostenibilidad en 2007, Sodimac ha avanzado desde el diseño de iniciativas aisladas, a generar una estructura formal y permanente de gestión, incorporando la sostenibilidad dentro de la estrategia del negocio, con una medición de esta integración e indicadores concretos que vinculan la sostenibilidad con los incentivos de los ejecutivos.



PRIMEROS LINEAMIENTOS RS

- 2006- 2009**
- Creación gerencia Responsabilidad Social (asumido por fiscal de la empresa)
 - Foco en las seis áreas de Responsabilidad Social
 - Compromisos, acciones y iniciativas en cada área
 - Primer reporte de sostenibilidad publicado en 2007



SOSTENIBILIDAD Y EL PLAN ESTRATÉGICO

- 2010- 2014**
- Sostenibilidad es uno de los 3 pilares estratégicos de Sodimac
 - Responsabilidad Social es incorporado en el plan estratégico 2010-2015 con objetivos y metas
 - Primera política de sostenibilidad



INTEGRACIÓN DE SOSTENIBILIDAD EN TODAS LAS ÁREAS DEL NEGOCIO

- 2015- 2017**
- Indicador de sostenibilidad para medir la integración de sostenibilidad en todas las áreas del negocio
 - Nueva política de sostenibilidad corporativa (lineamientos para todas las unidades de negocio en América Latina)
 - Estrecha coordinación con las unidades en cada país
 - Estrategia 2016-2021
 - En 2017, Sodimac redirecciona su estrategia de inversión social y relacionamiento comunitario con el programa Construyendo Sueños de Hogar.

Lineamientos de Sostenibilidad

(102-11; 103-2)

Sodimac desarrolló una Política de Sostenibilidad Corporativa lanzada en 2016, que unifica los compromisos de la empresa en todas sus unidades de negocio. En esta política se identifican las partes interesadas prioritarias y se definen compromisos explícitos con estos públicos, de modo que la empresa pueda abordar los temas más relevantes para cada grupo como parte de su relacionamiento. Mediante esta política también se busca alinear los esfuerzos de Sodimac con los instrumentos internacionales de sostenibilidad.

La estrategia de Sodimac 2016-2021 se enmarca en esta política de sostenibilidad, procurando avanzar en los compromisos asumidos.



NUESTROS TRABAJADORES

Trabajamos por ofrecer un espacio de desarrollo laboral, relaciones transparentes con los trabajadores y el respeto a la libertad sindical, fomentamos el diálogo como mecanismo esencial de relacionamiento; participación y estilos de liderazgo modernos, con énfasis en el desarrollo y aprendizaje constante; calidad de vida y bienestar integral; el cuidado y la seguridad de nuestros trabajadores; el respeto a la dignidad de las personas; la diversidad y fomentar un sano orgullo de pertenecer a nuestra compañía.

NUESTROS CLIENTES

Ponemos al cliente en el centro de nuestro quehacer, a través del comercio y marketing responsable; asegurando la disponibilidad, la calidad y la seguridad de nuestros productos; respetando sus derechos y atendiendo sus expectativas; cumpliendo nuestras promesas: aplicando políticas comerciales justas y transparentes, entregando información clara y completa y con la mejor experiencia en servicio.



NUESTROS PROVEEDORES

Tratamos a nuestros proveedores de manera transparente y justa, rigiéndonos por un marco general que se funda en el concepto de aprovisionamiento responsable; desarrollamos relaciones de largo plazo, como socios estratégicos de nuestra cadena de valor; realizando acciones que valoren, transfieran y prioricen la responsabilidad de nuestras empresas proveedoras en lo relativo a los aspectos económicos, sociales y ambientales, bajo un modelo de relación que contribuya al éxito del negocio común y al desarrollo sostenible.

COMPROMISO CON EL MEDIOAMBIENTE

Trabajamos por un desarrollo sostenible, por lo que procuramos disminuir los impactos medioambientales, buscando el uso eficiente de los recursos en toda nuestra operación. Fomentamos la toma de conciencia y el ejercicio de prácticas de cuidado ambiental en nuestra organización, clientes y la comunidad.

GOBIERNO CORPORATIVO Y ÉTICA EMPRESARIAL

Velamos por el comportamiento ético y transparente y por el cumplimiento normativo en nuestro desempeño económico, social y medioambiental, rigiéndonos por los lineamientos que conforman el marco conceptual mundialmente aceptado en materia de sostenibilidad; nuestro Sistema de Gestión Ética y viviendo los valores que se dan a conocer en nuestras normas éticas internas para la gestión diaria de la compañía.

COMPROMISO CON LA COMUNIDAD

Buscamos construir una relación mutuamente beneficiosa, basada en el diálogo y la gestión responsable de nuestros impactos en las comunidades donde estamos presentes; ampliando el acceso a productos y servicios a sectores de menores ingresos que le permitan mejorar efectivamente su calidad de vida; fomentando la empleabilidad local; ofreciendo capacitaciones a clientes y comunidad; potenciando la participación de nuestros trabajadores en voluntariado corporativo y estrechando alianzas con instituciones con las que compartimos intereses y objetivos comunes.

Relacionamiento con Grupos de Interés

(102-11; 102-40; 102-42; 102-43; 102-44)

Entendemos que la sostenibilidad se construye con la escucha activa de nuestros grupos de interés.

DI Diaria **SE** Semanal **ME** Mensual **TR** Trimestral **ST** Semestral **AN** Anual

| | Canales de Información Generales | | Canales de Información Selectivos | | Canales de Participación | |
|----------------------|----------------------------------|-----------|------------------------------------|----------------|--|-----------|
| GOBIERNO CORPORATIVO | Memoria Anual | AN | Informes Gerenciales | ME | Reuniones con Directorio | ME |
| | Sitio Web | DI | Informes Directorio | ME | Reuniones con Gerencia General | SE |
| | Junta Ordinaria de Accionistas | TR | | | Jornadas de Reuniones y Videoconferencias | DI |
| | Reporte de Sostenibilidad | AN | | | Líneas directas de atención: Teléfono y Correo Electrónico | DI |
| | | | | | Retroalimentación con Públicos de Interés (Reporte de Sostenibilidad) | AN |
| CLIENTES | Memoria Anual | AN | Revista Hágalo Usted Mismo | ME | Red de oficinas comerciales y puntos de venta | DI |
| | Sitio Web | DI | Revista Circulo de Especialistas | ME | Buzón de consultas del sitio Web | DI |
| | Módulo de Información de Tiendas | DI | Programa de Televisión | SE | Líneas directas de atención: Fonoasistencia, Cartas de Sernac y Medios de Prensa | |
| | Reporte de Sostenibilidad | AN | Hágalo Usted Mismo | SE | Encuestas de Satisfacción | SE |
| | | | Catálogos promocionales | SE | Callcenter Atención a Clientes | DI |
| | | | CES para maestros | DI | Retroalimentación con Públicos de Interés (Reporte de Sustentabilidad) | AN |
| | | | | Redes Sociales | DI | |
| PROVEEDORES | Memoria Anual | AN | Información vía correo electrónico | DI | Reuniones con Gerentes de Línea | DI |
| | Sitio Web | DI | Curso de Producción | AN | Líneas directas de atención: Teléfono y Correo Electrónico | DI |
| | Transparencia Comercial | | Responsable para Pymes | AN | Encuestas | AN |
| | Sodimac (TCS) | | | | Encuentro Nacional de Proveedores | AN |
| | Reporte de Sostenibilidad | AN | | | Reuniones periódicas con Gerencia de Control de Calidad | SE |
| | | | | | Contraloría TCS para Consultas, Reclamos y Quejas | DI |
| | | | | | Feria de Productos | ME |
| | | | | | Line Review | TR |
| | | | | | Retroalimentación con Públicos de Interés (Reporte de Sostenibilidad) | AN |

| | Canales de Información Generales | | Canales de Información Selectivos | | Canales de Participación | |
|--------------|----------------------------------|----|--|---|---|----------|
| TRABAJADORES | Memoria Anual | AN | Intranet | DI | • Buzón de sugerencias | DI |
| | Sitio Web | DI | Intranet - RRHH en Línea | TR | • Canal de Televisión digital vía Intranet | DI |
| | Intranet | DI | Jefe de Recursos Humanos en Tiendas y Centros de Distribución | DI | • Diálogo Sindical | ME |
| | Sodimac TV | DI | Escuela de Excelencia Sodimac | DI | • Inducciones y Ferias de Capacitaciones | DI ME |
| | Reporte de Sostenibilidad | AN | | | • Reuniones informativas Diarias y Trimestrales (tiendas y oficinas de Apoyo) | DI |
| | | | | | • Desayunos de los Mejores del Trimestre con gerentes | TR |
| | | | | | • Evaluación de Desempeño con Retroalimentación | AN |
| | | | | | • Cursos Desarrollo de Líderes de Tienda, Desarrollo de Líderes de Caja y Desarrollo de Líderes Gerenciales | ME |
| | | | | | • Reuniones de Confianza | AN |
| | | | | | • Sistema de Contacto de RRHH y Plataforma Transparencia Corporativa | DI |
| | | | | • Diálogos Comités Paritarios | ME | |
| | | | | • Retroalimentación con Públicos de Interés (Reporte de Sostenibilidad) | AN | |
| AUTORIDADES | Memoria Anual | AN | Informes específicos a organismos públicos de interés, tales como SVS, Sernac, FNE entre otros | ME | • Reuniones Periódicas y/o Esporádicas | DI |
| | Sitio Web | DI | | | • Diálogo permanente con los Organismos de Interés | DI |
| | Reporte de Sostenibilidad | AN | | | • Línea directa SVS | DI |
| | | | | | • Línea directa con Sernac | DI |
| | | | | • Retroalimentación con Públicos de Interés (Reporte de Sostenibilidad) | AN | |
| COMUNIDAD | Memoria Anual | AN | Plan Buen Vecino | DI | • Reuniones con Organismos Locales | DI |
| | Sitio Web | DI | Información vía correo electrónico | DI | • Canal de Comunicación Directa a través de Cartas, Correo Electrónico y Teléfono | DI |
| | Reporte de Sostenibilidad | AN | | | • Retroalimentación con Públicos de Interés (Reporte de Sustentabilidad) | AN |
| | | | | | • Estudio Pulso (previo a apertura de tiendas) | TR |

Fuente: Sodimac.

Alianzas

(102-11; 102-13)

Sodimac considera relevante generar alianzas y establecer relaciones con diferentes entidades gremiales, así como contribuir al desarrollo de políticas públicas. La empresa intercambia mejores prácticas y aporta su experiencia y conocimientos mediante su participación en diversas mesas de trabajo.

Ámbito de acción: asociaciones gremiales

Sodimac es parte de diversas asociaciones gremiales relacionadas con sus actividades comerciales. Por su intermedio, ayuda al desarrollo y perfeccionamiento de los rubros comercio, construcción e industria publicitaria desde su perspectiva como avisador. Estas entidades son:

- Cámara Nacional de Comercio, Servicios y Turismo de Chile, CNC (www.cnc.cl).
- Cámara de Comercio de Santiago, CCS (www.ccs.cl).
- Cámara Chilena de la Construcción, CChC (www.cchc.cl).
- Asociación Nacional de Avisadores, Anda (www.anda.cl).

Ámbito de acción: responsabilidad social y sostenibilidad

La empresa integra iniciativas locales y globales que fomentan la responsabilidad social y el desarrollo sostenible:

- Pacto Global de las Naciones Unidas (www.pactoglobal.cl).
- Global Reporting Initiative (www.globalreporting.org)
- ISO 26000 (www.iso.org).
- Acción Empresas (www.accionempresas.cl).
- Fundación PROhumana (www.prohumana.cl).
- Empresas Conscientes (www.empresasconscientes.com)

Ámbito de acción: gobierno corporativo y ética empresarial

Sodimac participa en organizaciones enfocadas en fortalecer los gobiernos corporativos y la ética empresarial:

- Chile Transparente (www.chiletransparente.cl).

- Generación Empresarial (www.generacionempresarial.cl).
- Consejo de Autorregulación y Ética Publicitaria (www.conar.cl).

Ámbito de acción: relaciones laborales

La compañía trabaja con entidades que promueven ambientes de trabajo saludables y exentos de riesgos, la igualdad de oportunidades y una sana convivencia laboral:

- Asociación Chilena de Seguridad, ACHS (www.achs.cl).
- Great Place to Work Institute Chile, GPTW (www.greatplacetowork.cl).
- Sernam EG (www.minmujeryeg.cl).

Ámbito de acción: medioambiente

A través de alianzas, Sodimac potencia sus esfuerzos en materia de sustentabilidad, protección del medioambiente y mitigación de sus emisiones:

- World Wildlife Fund (WWF Chile) (www.wwf.cl).
- Fundación Chile (www.fundacionchile.cl).
- Agencia Chilena de Eficiencia Energética, AChEE (www.acee.cl).
- Chile Green Building Council (www.chilegbc.cl).
- Iniciativa Nacional de Eficiencia Hídrica (www.ineh.cl).
- Programa Declaración Ambiental de Productos de la Construcción (DAPCO) (www.dapco.cl).
- Centro de Líderes Empresariales contra el Cambio Climático (www.clgchile.cl).

Ámbito de acción: comunidad

Sodimac colabora con diversas organizaciones que trabajan para erradicar la pobreza, mejorar las condiciones de vida y ayudar en situaciones de emergencia

- Techo (www.techo.org).
- Fundación Junto al Barrio (www.juntoalbarrio.cl).
- Movidos por Chile (www.movidosxchile.cl).



Compromiso con los Objetivos de Desarrollo Sostenible (ODS)

(102-11)

En 2015, los líderes mundiales adoptaron un conjunto de objetivos globales que buscan erradicar la pobreza, proteger el planeta y asegurar la prosperidad para todos como parte de una nueva agenda de desarrollo sostenible. Cada objetivo tiene metas específicas que deben alcanzarse en los próximos 12 años.

Chile también suscribió sus Objetivos de Desarrollo Sostenible (ODS), definiendo prioridades que se alinean con la visión mundial de cara al año 2030. El logro de estos objetivos y metas exige un trabajo conjunto del sector público, el privado y la sociedad civil, al que se ha sumado Sodimac.

En este marco, la empresa está comprometida con los ODS y ha hecho un análisis de los objetivos y metas vinculados con el quehacer de su negocio, de modo de gestionar y reducir los impactos negativos. Los ODS han sido vinculados con los temas materiales de sostenibilidad y su gestión se expone en cada capítulo de este reporte.

En 2017, Sodimac fue destacado en la iniciativa Sumando Valor, que es desarrollada por las organizaciones CPC, SOFOFA y ACCIÓN Empresas, creada para fomentar la transparencia

y la reportabilidad entre las empresas que operan en Chile. La plataforma expone casos de prácticas empresariales que contribuyen directamente al cumplimiento de los 17 ODS. Más información en www.sumandovalor.cl



Gestión de la Sostenibilidad

Temas Estratégicos de Sostenibilidad

(102-11; 102-46; 102-47; 103-1)

Sodimac cuenta desde 2013 con un proceso formal de identificación de los temas más importantes para la compañía y sus partes interesadas en todos los ámbitos de la sostenibilidad. Este proceso de materialidad es una oportunidad para analizar los impactos positivos y negativos, reales y potenciales, del negocio a lo largo de la cadena de valor, e identificar los riesgos y oportunidades que se deben gestionar.

El proceso de materialidad incorpora un relacionamiento con las principales partes interesadas (trabajadores, clientes, proveedores, representantes de la comunidad y entidades expertas) y un análisis de información secundaria, entre ellos, resultados de encuestas, estudios sectoriales y mediciones como el Great Place to Work (GPTW).

En 2017, Sodimac ha continuado trabajando su materialidad con la planificación estratégica de la compañía 2016-2021 y homologada con las unidades de negocio en Chile, Colombia, Perú, Argentina, Uruguay y Brasil, para contar con una lista de temas estratégicos corporativos. Con esto, se asegura que todas estas unidades están gestionando los mismos temas y en base a estos resultados las nuevas operaciones en otros países tendrán claro cuáles son los temas que deben gestionar.

Los temas destacados en el gráfico siguiente indican las prioridades para la empresa y sus partes interesadas, y dónde se generan impactos en la cadena de valor:



| Pilar Sodimac | Tema Material | Cadena de Suministro | | Lógica (centros de distribución y transporte) | Operaciones comerciales | | | Uso y posconsumo |
|--|--|----------------------|----------|---|-------------------------|----------------------|----------------------|------------------|
| | | Internacional | Nacional | | Construcción de tiendas | Operación de tiendas | Comercio electrónico | |
| GOBIERNO CORPORATIVO Y ÉTICA EMPRESARIAL | Lineamientos y gestión de sostenibilidad | ● | ● | ● | ● | ● | ● | ● |
| | Relacionamiento con grupos de interés | ● | ● | ● | ● | ● | ● | ● |
| | Innovación y desarrollo | ● | ● | ● | ● | ● | ● | |
| | Ética y anticorrupción | ● | ● | ● | | ● | | |
| | Rendición de Cuentas y Transparencia | ● | ● | ● | ● | ● | ● | ● |
| | Derechos Humanos | ● | ● | ● | ● | ● | ● | ● |
| | Gestión de riesgo financiero y no financiero | ● | ● | ● | ● | ● | ● | ● |
| | Regulación - Cumplimiento normativo | ● | ● | ● | ● | ● | ● | ● |
| TRABAJADORES | Calidad de vida | | | ● | | ● | | |
| | Clima laboral | | | ● | | ● | | |
| | Diversidad e inclusión | | | ● | | ● | | |
| | Formación y desarrollo profesional | | | ● | | ● | | |
| | Diálogo social | ● | ● | ● | ● | ● | | |
| | Salud y seguridad laboral | ● | ● | ● | ● | ● | | |
| | Remuneraciones, beneficios y compensaciones | | | ● | | ● | | |
| CLIENTES | Experiencia de compra omnicanal | | | ● | | ● | ● | ● |
| | Ética publicitaria | | | | | ● | ● | ● |
| | Educación y consumo responsable | | | | | ● | ● | ● |
| | Salud y seguridad con producto | ● | ● | | | | | ● |
| PROVEEDORES | Gestión sostenible de proveedores | ● | ● | | | | | |
| | Calidad de productos | ● | ● | | | | | |
| | Gestión de riesgo en proveedores | ● | ● | | | | | |
| | Canales de atención y reclamos | ● | ● | | | | | |
| | Gestión de pequeños proveedores | ● | ● | | | | | |
| COMUNIDAD | Gestión con la comunidad | | | | ● | ● | | |
| | Empleabilidad local | | | | ● | ● | | |
| | Alianzas con la comunidad | | | | ● | ● | | |
| | Catástrofes con impacto en viviendas | | | | | ● | | |
| MEDIOAMBIENTE | Cambio climático | ● | ● | ● | ● | ● | | ● |
| | Eco eficiencia operacional | ● | ● | ● | ● | ● | | |
| | Gestión de residuos | | | ● | ● | ● | | ● |
| | Ciclo de vida del producto | ● | ● | | | | | ● |
| | Transporte y logística | | | ● | | | ● | |
| | Productos sostenibles | ● | ● | | | | | ● |

● Impacto Directo (Responsabilidad Sodimac)

● Impacto Indirecto

Estructura Interna

(102-11; 102-18; 102-20; 102-26; 102-32)

Comité de Sostenibilidad

Dado que la sostenibilidad es un pilar fundamental de la estrategia del negocio, su gestión es transversal a todas las gerencias de Sodimac, para lo cual, desde 2006, opera un Comité de Sostenibilidad que coordina y lidera la gestión en estas materias en la empresa. También es el responsable de aprobar el Reporte de Sostenibilidad.

El Comité está integrado por los gerentes de las distintas áreas:

- Gerente General (lo preside)
- Operaciones
- Comercial, Marketing y Ventas a Distancia
- Personas
- Sistemas
- Abastecimiento y Logística
- Administración, Finanzas y Prevención
- Desarrollo, Planificación y Proyectos
- Homy
- Asuntos Legales y Sostenibilidad

Durante 2017, el Comité se reunió 4 veces. Los principales temas abordados fueron: Índice de Sostenibilidad, Gestión Ambiental y Construyendo Sueños de Hogar.

Gerencia de Asuntos legales y Sostenibilidad

Su función es dirigir, coordinar y asesorar en materias jurídicas y de sostenibilidad a las distintas áreas, con el objetivo de garantizar que las acciones actuales y proyectos futuros cumplan con la normativa legal vigente y con normas nacionales e internacionales que fortalezcan el crecimiento, rentabilidad y sostenibilidad de la compañía.

Funciones

Gerente de Asuntos Legales y Sostenibilidad

- Gestiona el área legal y desarrolla la política de sostenibilidad, incorporando los planes y acciones a la estrategia.
- Garantizar el alineamiento de la política de sostenibilidad con: los principios sobre Empresas Multinacionales y Política Social de la OIT; los Principios Rectores sobre las Empresas y los Derechos Humanos de la ONU; los principios del Pacto Global de las Naciones Unidas; los compromisos asumidos voluntariamente como parte de los Objetivos de Desarrollo Sostenible (ODS); la ISO 26000, y la iniciativa para reportar del Global Reporting Initiative (GRI).
- Coordina el Comité de Sostenibilidad de Sodimac.
- Coordina el Comité de Cumplimiento, que revisa periódicamente la gestión de riesgos para asegurar un absoluto respeto normativo en el quehacer diario de la empresa.
- Participa activamente en los programas definidos como estratégicos por la compañía hacia el año 2021.
- Participa en organizaciones nacionales e internacionales que guían y promueven la sostenibilidad.

Subgerente de Sostenibilidad

- Elabora y diseña la estrategia de sostenibilidad de Sodimac en Chile.
- Controla y coordina la implementación y gestión del plan de sostenibilidad de la compañía.
- Seguimiento y control de la matriz de cumplimiento en la dimensión social y medioambiental de la empresa.
- Seguimiento y control de los programas definidos como estratégicos hacia el año 2021.
- Definición, seguimiento y control de la política de donaciones de la empresa.
- Elabora y coordina los contenidos del Reporte de Sostenibilidad, incluyendo los indicadores del Global Reporting Initiative (GRI).



- Evalúa y coordina los diferentes procesos de mediciones, reconocimientos, estudios de impactos sociales y/o medioambientales y reputación corporativa de la compañía.

Coordinadora de Sostenibilidad

- Coordina con las distintas gerencias la entrega de información sobre la gestión económica, social y ambiental de Sodimac, para la medición de indicadores Global Reporting Initiative (GRI).
- Participa en la selección, seguimiento a compromisos y genera reuniones periódicas con organismos internos y externos.
- Gestiona y supervisa el proyecto SEDEX de Auditorías Sociales a proveedores nacionales e internacionales.
- Consolida el registro de solicitudes que se realizan y supervisa el cumplimiento de procedimientos y normativas internas relativas a la política de donaciones de la compañía.

Jefe de Desarrollo Comercial Sostenible

- Elabora, coordina e implementa las directrices comerciales sostenibles, incluyendo productos ecoeficientes e inclusivos de comercio justo.
- Implementa soluciones comerciales en productos y servicios para los clientes.
- Desarrolla, elabora y consolida la información e indicadores comerciales sostenibles.
- Desarrolla la gestión de residuos en la gerencia comercial, incorporando líneas de acción para el cumplimiento de ley REP.

Especialista en Medioambiente

- Elabora, coordina e implementa las directrices medioambientales transversalmente en la empresa, mejorando el desempeño ambiental.
- Gestiona el estado de cumplimiento normativo ambiental, estandarización de procedimientos, auditorías ambientales y declaraciones de emisiones y transferencia de contaminantes (RETC).
- Implementa políticas, estrategias y soluciones de ecoeficiencia operacional para lograr consumos eficientes para nuestra compañía.
- Desarrolla, elabora y consolida la información e indicadores de medioambiente.



Cómo medimos la Integración: Index de Sostenibilidad (102-11; 102-28; 102-30; 103-3)

Al menos dos factores son preponderantes para que una compañía logre integrar de manera estratégica la sostenibilidad:

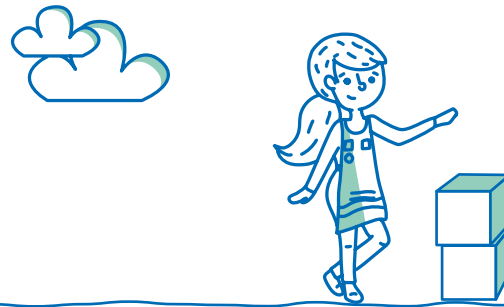
1. Su gestión debe ser transversal; es decir, no puede estar circunscrita al manejo de un área específica, sino que debe formar parte de todas las áreas de la empresa, bajo un enfoque de 360°.
2. Es necesario estar conscientes que la sostenibilidad representa una frontera móvil, y que lo que ayer constituyó una aspiración, hoy puede ser sólo un piso mínimo.

Buscando capturar esta doble característica de la sostenibilidad, Sodimac diseñó un instrumento específico (Índex) que evalúa su gestión en la materia a lo largo de todas sus operaciones en Latinoamérica, analizando la gestión de la compañía desde dos ángulos:

- Considera las mejores prácticas o procesos de empresas de clase mundial: Se enmarcan dentro de las expectativas que emanan de instrumentos normativos internacionales reconocidos mundialmente y por el gobierno de Chile, recogiendo las mejores prácticas o ejemplos disponibles en diversas áreas. Esto va evolucionando con los cambios del entorno global.
- Se evalúa el nivel de integración de los temas materiales o estratégicos a la gestión de cada área: Es decir, se evalúa cada tema material o estratégico en base a un ciclo de gestión que asegura que esté siendo abordado por la compañía.

En 2017, se llevó a cabo un tercer período de aplicación de este Índex de Sostenibilidad, que arrojó un 68% de resultado global para Sodimac Chile. Esto significa que, si bien hay mucho camino avanzado, la empresa enfrenta desafíos. Se





avanzó un punto respecto a la segunda medición, lo que pudiera considerarse modesto. No obstante, se ha alcanzado un nivel donde cada paso es todo un desafío y, además, la frontera contra la cual la empresa se mide es móvil, lo que aumenta aún más el nivel de dificultad del instrumento.

Respecto a la primera parte de este instrumento, es decir la comparación con prácticas de empresas de clase mundial, los mejores resultados se obtuvieron a nivel de clientes, trabajadores y gobierno corporativo. Esto no significa que lo realizado sea perfecto o que la empresa no tenga desafíos claros en estas áreas, sino que Sodimac cuenta con los procesos necesarios y está gestionando estos pilares con procesos de clase mundial.

Los desafíos que arrojó esta parte del instrumento se concentran a nivel de temas emergentes, como el rol de las empresas en el respeto de los derechos humanos, donde es necesario formalizar y profundizar; la necesidad de efectuar un ejercicio de transparencia más allá del que tradicionalmente realizan las empresas a nivel nacional; y por último, conscientes de que en gestión de proveedores Sodimac ha implementado valiosas iniciativas ya consolidadas, como por ejemplo el Centro de Innovación, aún falta un esfuerzo significativo que sitúe a Sodimac como compañía de clase mundial en este ámbito, para lo cual se ha generado un programa estratégico que coordinará los esfuerzos.

Respecto a la segunda parte del instrumento, que corresponde a la gestión de temas estratégicos, por tercer año consecutivo se observó que los mayores desafíos se encuentran a nivel de mejoramiento continuo y monitoreo. La empresa continuará reforzando y formalizando estos ámbitos de gestión en el ejercicio de integración de sus temas estratégicos.

Sistema de incentivos

Cabe destacar que Sodimac integra los resultados del Index de Sostenibilidad en el sistema de incentivos de los gerentes generales y los ejecutivos de cada una de sus operaciones, una iniciativa absolutamente pionera en Chile y Latinoamérica en general. Esto quiere decir que existen metas anuales para este indicador y que todas las gerencias de la compañía aportan al resultado final, generando un efecto movilizador concreto. Se trata de una práctica de empresa de clase mundial, que Sodimac decidió implementar para reforzar su compromiso con la sostenibilidad de manera estratégica.



Hitos de la Sostenibilidad

Sodimac cada año lleva a cabo diferentes acciones destinadas a reforzar su compromiso con una gestión responsable del negocio.

En tal sentido, y en lo que constituye una evolución del programa Buen Vecino, durante 2017 la empresa lanzó el programa “Construyendo Sueños de Hogar”, iniciativa de relacionamiento comunitario, colaborativo y participativo, que busca mejorar la calidad de vida de las personas. La iniciativa se lleva a cabo a través de organizaciones vecinales que postulan a un fondo concursable en apoyo a proyectos de mejoramiento de barrios, infraestructura y espacios públicos o comunitarios. Los ganadores son apoyados con especies y trabajo voluntario de colaboradores de la empresa. En el año participaron 1.510 voluntarios con un impacto directo que benefició a 29.674 personas, mediante la ejecución de 96 proyectos en todo Chile con 1.130 jornadas de trabajos.

El programa también incorporó un fuerte componente de proyectos que benefician al público interno. De este modo, en el plano interno la iniciativa permitió apoyar los proyectos de 143 trabajadores para mejorar sus hogares y calidad de vida.

Jornada de Sostenibilidad Corporativa

En enero 2018, con el fin de entregar los lineamientos generales de sostenibilidad de Sodimac, dando a conocer los desafíos globales y su integración con los focos estratégicos de la organización, se organizó el “Encuentro Sostenibilidad Corporativo”, evento al que asistieron todos los equipos encargados de esta materia en los siete países donde la empresa está presente. También se contó con la participación del equipo del Centro Vincular – PUCV, áreas corporativas de Sodimac y de Empresas Falabella.

Entre otros, durante el encuentro se trataron temas como la agenda global y los últimos desafíos de la sostenibilidad, y se realizaron exposiciones que abordaron los avances registrados a nivel corporativo en este ámbito, junto a la entrega de los lineamientos comunes que deben dar coherencia al trabajo realizado en cuanto a sostenibilidad en los distintos mercados.

Adicionalmente, se identificaron focos que ayudan a apalancar la evolución de Sodimac hacia una empresa sostenible, y los encargados de cada país expusieron sus experiencias con el fin de promover el traspaso de buenas prácticas, identificar focos de transformación y los desafíos que permitirá continuar avanzando en el desarrollo responsable de la compañía, conjugando sus pilares estratégicos de crecimiento, rentabilidad y sostenibilidad.



Premios y reconocimientos

En 2017, Sodimac recibió las siguientes distinciones:

- Premio Sostenibilidad Corporativa, SOFOFA y Universidad Adolfo Ibáñez – Revista Capital.
- Premio de Innovación Ambiental, Cámara Chileno-Británica.
- Reconocimiento de Buenas Prácticas, Red Pacto Global Chile.
- Reconocimiento de Asociación Chilena de Seguridad (ACHS) por el destacado avance de Sodimac Chile en gestión de seguridad laboral.
- 2° lugar en Ranking de Confianza ICREO, Almagrandes.
- 4° lugar en Índice de Sustentabilidad Corporativa, ActionAbility Institute – Revista Capital.
- 7° lugar en Ranking Empresas Responsables y Gobierno Corporativo 2017, Merco – El Mercurio.
- 12° lugar en Ranking de Reputación Corporativa, Merco – El Mercurio
- 12° lugar en Ranking Chile 3D, Marcas y Estilo de Vida, GFK Adimark – La Tercera.
- 16° lugar en Ranking de Reputación Corporativa, Hill+Knowlton Strategies Chile – Diario Pulso
- 19° lugar en Ranking RepTrak Chile, Reputation Institute – La Tercera.